



Bushnell®

BACKTRACK GPS
FishTrack 

Запишите Ваш маршрут ➤ Найдите дорогу назад

Инструкция



12-13
Model#: 360600 /
360610

ФУНКЦИИ ДИСПЛЕЯ И УПРАВЛЕНИЕ



ВИД СПЕРЕДИ:

1. Кнопка POWER
2. Кнопка MARK
3. Кнопка TRIP
4. Кнопка SETUP
5. Вход USB
6. Иконка точки (1 из 5)
7. Время
8. Направление к выбранной точке
9. Дистанция до точки
10. Индикатор батареек
11. Связь со спутником
12. Запись маршрута

ВИД СЛЕВА



ВИД СПРАВА



ВИД СЗАДИ И СБОКУ



Примечание: серийный номер устройства находится внутри батарейного отсека

Настройки

- Откройте крышку батарейного отсека и установите три AAA батарейки. Запишите серийный номер прибора, он Вам понадобится позже, для регистрации на сайте FishTrack. Закройте крышку.
- Выйдите на улицу. Нажмите и удерживайте кнопку POWER (1) пока не включится дисплей. Дождитесь установки связи со спутником (Иконка спутника (11) перестанет мигать). При первом включении на новом месте это займёт несколько минут.
- Нажмите кнопку SETUP (4). Нажмите кнопку MARK (2), затем TRIP (3) или SETUP для установки часового пояса. (Рис.2)
- Нажмите MARK для возвращения в меню настроек. Для установки формата времени, дистанции и температуры, нажимайте кнопку MARK для переключения между настройками и кнопку SETUP для выбора нужной настройки (Рис.3). Нажмите POWER для выхода из меню настроек.

Запись точки и возвращение к ней

- Нажмите кнопку POWER для выбора одной из иконок точки или номеров от 5 до 20 (палатка, машина, дерево, вышка, рыбалка). Когда нужная иконка выбрана, зажмите кнопку MARK и дождитесь, пока на дисплее появится перекрестие (Рис.4). Теперь Вы можете выключить ваш прибор и покинуть точку.
- Для возвращения на запомненную точку включите FishTrack. Убедитесь, что выбрана иконка именно той точки, к которой вы хотите вернуться. На дисплее показывается направление к точке и дистанция до неё (Рис.5). Идите по направлению стрелки и расстояние будет уменьшаться, когда Вы придёте на выбранную точку, в центре экрана появится перекрестие.
- Вы можете запомнить до 25 разных точек, выбирая разные иконки и номера. Если на выбранной иконке уже записана точка, то при нажатии кнопки MARK она сотрется и запишется Ваше новое положение.
- Чтобы увеличить или уменьшить количество дополнительных точек, нажмите SETUP три раза, пока курсор не переместится в правый нижний угол. Нажмите кнопку MARK, затем используя кнопки TRIP/DATA и SETUP, выберете нужное количество дополнительных точек (рис.6).



Рис.2



Рис.3



Рис.4



Рис.5

Автоматическое выключение/подсветка

- Питание автоматически выключается через 10 минут после последнего нажатия на любую кнопку (за исключением режима записи маршрута, об этом написано далее). Нажмите кнопку POWER для ручного выключения.
- Быстрым нажатием кнопки MARK включается подсветка дисплея. Она автоматически выключается через 30 секунд.

Калибровка компаса

- Для калибровки компаса расположите его перед собой и двигайте по «восьмёрке» несколько раз подряд (Рис.7). Видео с калибровкой компаса доступно по адресу <http://www.bushnell.com/products/gps/instruction-videos/>.
- Для наиболее точных результатов, при использовании рекомендуется держать прибор горизонтально. (Рис.8)

Запись нового маршрута

- Нажмите кнопку TRIP (3) для входа в режим маршрута. Нажмите и удерживайте кнопку TRIP для начала записи нового маршрута. На экране появится иконка идущего человека, пройденная дистанция, скорость и средняя скорость на протяжении маршрута. (Рис. 9)
- Для остановки записи маршрута нажмите и удерживайте кнопку TRIP.
- FishTrack автоматически записывает все маршруты, включая дату, пройденную дистанцию, дату и время маршрута, среднюю скорость, пройденную дистанцию и изменение температуры и высоты над уровнем моря.

Просмотр экранов с информацией

Нажимайте кнопку TRIP/DATA, чтобы посмотреть и переключаться между информационными экранами (во время записи маршрута не зажимайте кнопку, иначе запись маршрута прекратится и начнется запись нового). Для возврата на основной экран нажмите кнопку POWER.

Данные о вашем нахождении показывают 6 экранов.

1. Восход/закат и фаза луны
2. Температура, атмосферное давление и погодные условия



Рис.6



Рис.7



Рис.8



Рис.9

3. Активность животных

4. Дистанция и средняя скорость (текущая или прошлого маршрута) и оставшаяся память. FishTrack может записать до 48 часов маршрутов. См. рис.9.

5. Пройденный маршрут

6. Компас с координатами



У вашего Bushnell FishTrack есть функция предупреждения о молнии. Когда в месте вашего нахождения определяется возможность удара молнии предупреждающий значок загорается на дисплее. (рис.10). Вы должны нажать любую из четырёх кнопок на устройстве, чтобы удалить это предупреждение. Функция обнаружения ударов молний работает в радиусе 15 миль (24 км.) от вашего местоположения. Индикатор молний не требует наличия сигнала GPS, чтобы предупреждать вас о молнии, однако никакие предупреждения или уведомления невозможны, если устройство выключено.



Рис.10

Просмотр данных маршрута

После записи хотя бы одного маршрута вы можете посмотреть его данные через ваш компьютер, для этого необходимо:

- Зайти с Вашего компьютера на сайт <http://fishtrackgps.com/> и пользуясь инструкциями завести аккаунт (бесплатно), зарегистрировать Ваш FishTrack и скачать необходимые программы(Рис.12). Серийный номер находится под батарейками(Рис.11). В последующем использовании на сайте будут сохраняться все Ваши маршруты.
- После регистрации Вам будет предложено установить программу Adobe Air® (Рис. 13), если её нет на Вашем ПК. После её установки необходимо скачать и установить программу Backtrack FishTrack. Ссылки на скачивание этих программ появляются на сайте, когда Вы авторизуетесь.
- После того как все программы установлены, подключите ваш BackTrack FishTrack к компьютеру через USB кабель. Если программа не запустилась автоматически, откройте её вручную, запустив иконку на рабочем столе (Рис. 14).
- Введите Ваши логин (адрес почты) и пароль (Рис. 15), которые указали при регистрации на сайте <http://backtrackdtour.com/> . После этого все Ваши маршруты загрузятся в программу и на сайт, что позволит Вам посмотреть их с любого компьютера.



Рис.11



Рис.12



Рис.13

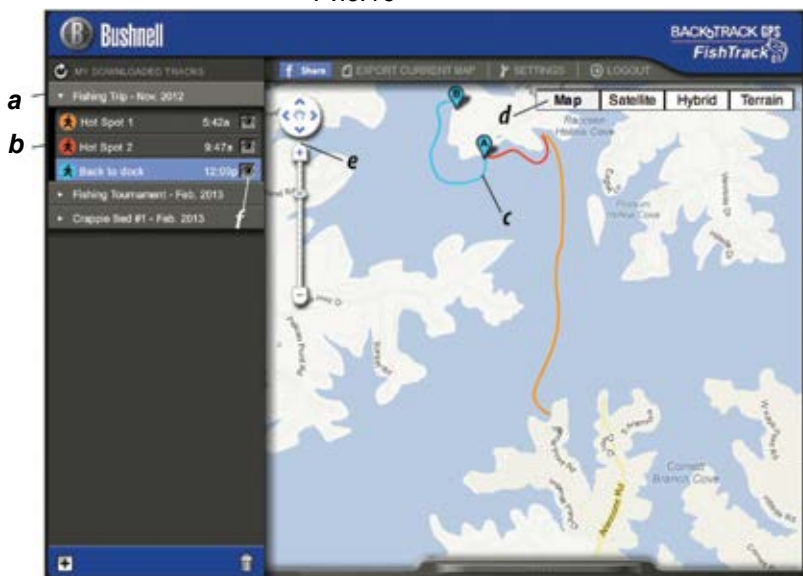


Рис.14



Рис.15

Рис.16



Использование программы FishTrack (Рис. 16)

- После запуска программы FishTrack, Вы увидите одну или несколько серых папок в левой части (a), под надписью “My Downloaded Tracks”, названных по датам. Каждая папка содержит информацию о маршрутах за 24 часа.
- Откройте папку, чтобы посмотреть записанные в этот день маршруты (b).
- Маршрут показывается цветной линией на карте (c). Для просмотра доступно 4 вида карт (d):

MAP – Карта дорог и населённых пунктов

SATELLITE – Фото со спутника

HYBRID – комбинация из первых двух карт

TERRAIN – топографическая карта, показывающая перепады высот

- Масштабирование карты и перемещение находятся в левой части карты (e).

- Нажмите на название маршрута, чтобы он появился на карте. Вы можете добавлять маршруты на карту, нажимая на иконку «глаз» рядом с названием маршрута (*f*).
- Вы можете переименовать маршрут, кликнув правой кнопкой мыши по его названию.

Использование программы FishTrack App (рис.17)

- При нажатии на полоску (*g*) внизу карты, откроется график высоты, температуры и скорости на протяжении маршрута. Вы можете выбирать интересующий параметр для графика (*h*).
- Для создания новой папки нажмите на «плюс» (*i*) в левом нижнем углу. Затем Вы можете перетащить маршрут в новую папку.
- Для удаления маршрута или папки с маршрутами, перетащите их на иконку корзины (*j*).
- Нажмите «Share» чтобы поделиться маршрутом на Facebook
- Если Вы хотите поделиться своим маршрутом, нажмите “Export Current Map” (*l*), далее Вы можете сохранить рисунок, напечатать маршрут, либо отправить по электронной почте.
- Нажмите «Settings» для входа в настройки.
- После окончания работы с программой FishTrack, просто закройте её (*n*). Программа автоматически сохранит все изменения.

Дополнительные возможности программы

- Нажмите на иконку мишени в правой части экрана (рис. 18 А), чтобы добавить новую точку в любом месте карты, используя одну из пяти иконок. Выберете точку на карте, нажмите, затем выберете нужную иконку и нажмите «+» (рис.19). Чтобы удалить нажмите еще раз и нажмите «Remove» (рис.20).



Рис.19



Рис.20

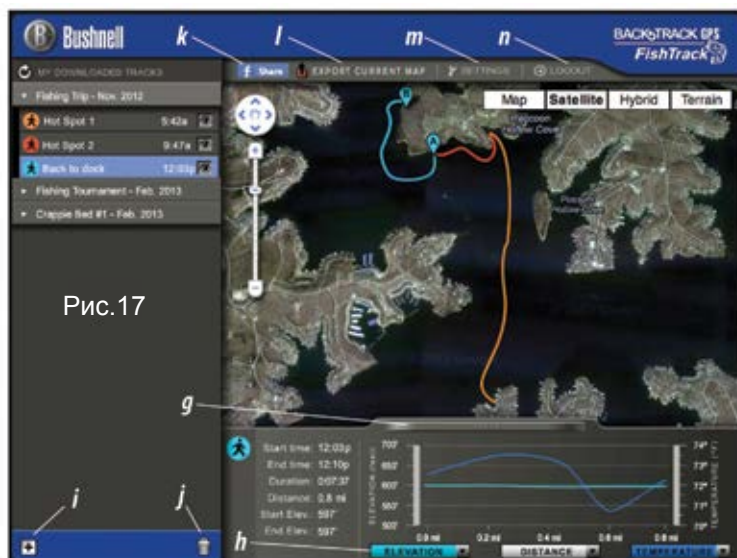


Рис.17

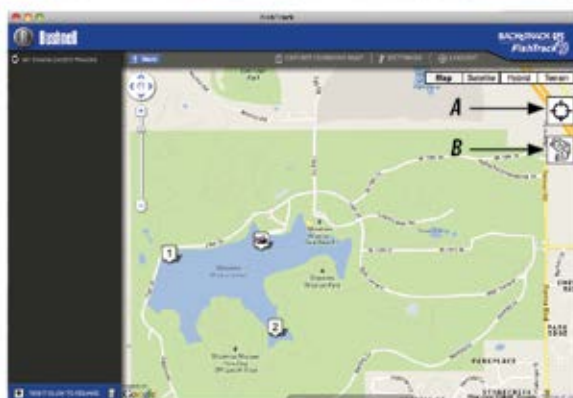


Рис.18

- Чтобы посмотреть активность hs, нажмите на иконку с рыбой и потом на любое место на карте (рис.18, B). Вы так же можете посмотреть ожидаемую активность рыб, изменив время и дату (рис.21).

Использование программы FishTrack на других компьютерах

Если вы хотите открыть программу на другом компьютере, то для этого не нужно заново регистрироваться. Просто зайдите на сайт <http://fishtrackgps.com>, введите логин и пароль и скачайте программы на компьютер. Когда вы зайдёте под своим логином и паролем в программу, Вам будут доступны все сохранённые маршруты.

Пожалуйста, ознакомьтесь с условиями использования Google™ Maps: http://www.google.com/intl/ru_ALL/help/terms_maps.html

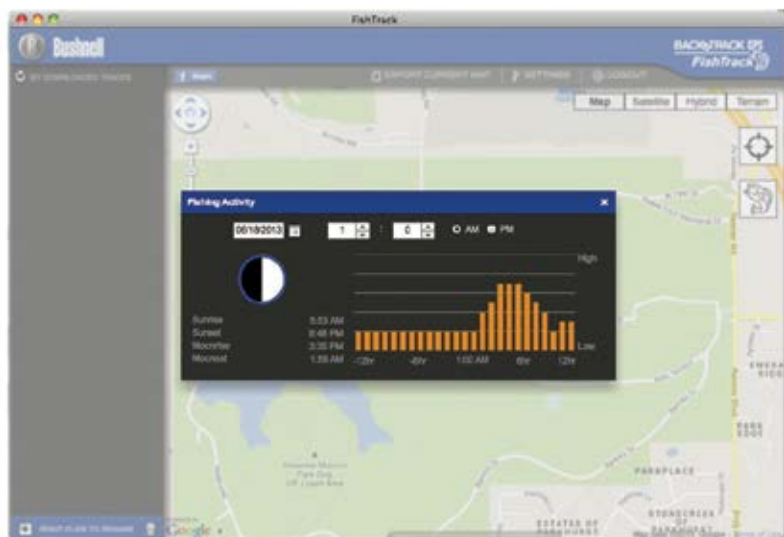


Рис.21



Официальный дистрибьютор в РФ:



РЕЙКОМ
ГРУПП

117246, Москва,
Научный проезд, д.19,
(495) 778 98 68
WWW.REICOM.RU